

ПАСПОРТ БЕЗОПАСНОСТИ
Муниципального бюджетного образовательного учреждения
дополнительного образования «Дом детского творчества»

Для служебного пользования

(пометка или гриф)

Экз. N 1

УТВЕРЖДАЮ

Директор МБОУ ДО «Дом детского
творчества»


(подпись)

Кожевникова Т.М.
(ф.и.о.)

« » 20 20 г.

СОГЛАСОВАНО

Начальник Управления ФСБ по
Челябинской области, генерал-майор

(подпись)

Сизов С.Н.

« » 2020 г.



СОГЛАСОВАНО

Начальник ФГКУ «УВО ВНГ России по
Челябинской области», полковник
полиции

(подпись)

Байер А.А.

« » 2020 г.



СОГЛАСОВАНО

Начальник ГУ МЧС России по
Челябинской области генерал-майор
внутренней службы

(подпись)

Буренко Ю.Н.

(ф.и.о.)

« » 20 20 г.



ПАСПОРТ БЕЗОПАСНОСТИ

Муниципальное бюджетное образовательное учреждение дополнительного образования «Дом детского творчества»
(наименование объекта (территории))

с. Чесма Чесменского района Челябинской области
2020г.

I. Общие сведения об объекте (территории)

Управление образования администрации Чесменского муниципального района Челябинской области, 457220, с. Чесма, ул. Советская, 47, тел: (8-351-69) 2-11-07
факс: (8-351-69) 2-14-92, chesma.upr.obr@mail.ru
(наименование, адрес, телефон, факс, адрес электронной почты органа (организации), являющегося правообладателем объекта (территории))

457220, Чесменский район, с. Чесма, ул. Мельничная, 44, Телефон: (35169) 2-12-46, e-mail: chesma4067@mail.ru
(адрес объекта (территории), телефон, факс, адрес электронной почты)

Образовательная деятельность
(основной вид деятельности органа (организации))

Четвертая категория опасности
(категория опасности объекта (территории))

662,4 кв.м, протяженность периметра 224 метра
(общая площадь объекта (кв. метров), протяженность периметра (метров))

Выписка из Единого государственного реестра недвижимости 74:240205080:3-74/024/2019 от 29.11.2019г,
(номер свидетельства о государственной регистрации права на пользование земельным участком, дата выдачи)

Договор №09/19-О на право оперативного управления от 07.11.2019г.

Директор Кожевникова Татьяна Михайловна, 8 (351 69) 2-12-46,
chesma4067@mail.ru
(Ф.И.О. должностного лица, осуществляющего непосредственное руководство деятельностью работников на объекте (территории), служебный мобильный телефоны, адрес электронной почты)

Начальник Управления образования администрации Чесменского муниципального района Артемьева Елена Михайловна, тел:8 (35169)2-11-01, эл.почта:
chesma.upr.obr@mail.ru

(Ф.И.О. должностного лица (организации), являющегося правообладателем объекта (территории), служебный и мобильный телефоны, адрес электронной почты)

II. Сведения о работниках, обучающихся и иных лицах, находящихся на объекте (территории)

1. Режим работы объекта (территории)

Понедельник, вторник, среда, четверг, пятница, с 08-00ч до 20-00ч
(в том числе продолжительность, начало и окончание рабочего дня)
Суббота – с 10-00ч.-15-00ч., воскресенье - выходной

2. Общее количество работников 16 человек.

3. Среднее количество находящихся на объекте (территории) в течение дня работников, обучающихся и иных лиц, в том числе арендаторов, лиц осуществляющих безвозмездное пользование имуществом, находящимся на объекте (территории), сотрудников охранных организаций (единовременно) 60 человек.

4. Среднее количество находящихся на объекте (территории) в нерабочее время ночью, в выходные и праздничные дни работников, обучающихся и иных лиц, в том числе арендаторов, лиц, осуществляющих безвозмездное пользование имуществом находящимся на объекте (территории), сотрудников охранных организаций до 4 человек.

5. Сведения об арендаторах, иных лицах (организациях), осуществляющих безвозмездное пользование имуществом, находящимся на объекте (территории) нет.

полное и сокращенное наименование организации, основной вид деятельности, общее количество работников, расположение рабочих мест на объекте (территории), занимаемая площадь (кв. метров), режим работы, ф.и.о. руководителя-арендатора, номера (служебного и мобильного) телефонов руководителя организации, срок действия аренды и (или) иные условия нахождения (размещения) на объекте (территории)

III. Сведения о критических элементах объекта (территории)

1. Перечень критических элементов объекта (территории) (при наличии)

№ п / п	Наименование критического элемента	Количество работников, обучающихся и иных лиц, находящихся на критическом элементе (человек)	Общая площадь (кв. метров)	Характер террористической угрозы	Возможные последствия
1	Фойе	16 человек, 60 обучающихся	26,5 кв.м	Захват заложников, подрыв взрывного устройства, поджог здания	Гибель людей, пожар, частичное разрушение здания, выход из строя системы отопления здания
2	Актальный зал	10 педагогических работников, 40 обучающихся	66,3 кв.м	Захват заложников, взрыв, поджог	Гибель людей, пожар, частичное разрушение здания, выход из строя системы отопления здания

2. Возможные места и способы проникновения террористов на объект (территорию)

№	Места проникновения	Способы проникновения
1	Окна	Нарушение целостности стекла
2	Ограждение периметра территории	Нарушение целостности ограждения
3	Входная группа, эвакуационные выходы	Подрыв, использование технических средств,

3. Наиболее вероятные средства поражения, которые могут применить террористы при совершении террористического акта

Огнестрельное оружие, холодное оружие, горючие материалы, взрывчатые вещества, химическое, радиационное и биологическое оружие, психологическое воздействие.

IV. Прогноз последствий в результате совершения на объекте (территории) террористического акта

1. Предполагаемые модели действий нарушителей

Использование взрывных устройств, огнестрельного, холодного оружия, поджог здания, захват заложников из числа работников, обучающихся и иных лиц находящихся на объекте (территории), наличие рисков применения химического биологического и радиационного заражения, психологическое воздействие.

(краткое описание основных угроз совершения террористического акта на объекте (территории) (возможность размещения на объекте (территории) взрывных устройств, захват заложников из числа работников, обучающихся и иных лиц, находящихся на объекте (территории), наличие риска химического, биологического и радиационного заражения (загрязнения))

2. Вероятные последствия совершения террористического акта на объекте (территории)

Полное или частичное разрушение здания учреждения общей площадью 662,4 кв. м, задымление, гибель людей, получения травм и ожогов различной степени тяжести, пожар, отравление химическими веществами, выход из строя системы отопления, прекращение подачи тепла в здание, отсутствие электроснабжения, отсутствие водоснабжения, вывод из строя системы видеонаблюдения,

(площадь возможной зоны разрушения (заражения) в случае совершения террористического акта (кв. метров), иные ситуации в результате совершения террористического акта)

V. Оценка социально-экономических последствий совершения террористического акта на объекте (территории)

№ п/п	Возможные людские потери (человек)	Возможные нарушения инфраструктуры	Возможный экономический ущерб (рублей)
1	16 сотрудников 60 обучающихся, 5 иные лица	Пожар, взлом, взрыв, разрушение и/или заражение здания, выход из строя системы отопления, системы водоснабжения, системы видеонаблюдения	Менее 15 млн, рублей

VI. Силы и средства, привлекаемые для обеспечения антитеррористической защищенности объекта (территории)

1. Силы, привлекаемые для обеспечения антитеррористической защищенности объекта (территории)

- 1.1. Следственно-оперативная группа ОМВД России по Чесменскому району в количестве 4 человека, 1 автомашина, время прибытия - 3 минуты;
- 1.2. МЧС ПЧ 76: 1 пожарная машина, 4 человека, время прибытия - 4 минуты;
- 1.3. ГБУЗ «Районная больница с. Чесма» скорая помощь 1 машина, 2 человека, время прибытия - 4 минуты;
- 1.4. Районная газовая служба 1 машина, бригада 3 человека, время прибытия - 4 минуты;
- 1.5. Районная служба электросетей 1 машина, бригада 3 человека, время прибытия - 25 минут;
- 1.6. Дорожно-патрульная служба 2 машины, 4 человека, время прибытия - 4 минуты;
- 1.7. Собственные силы: сторожа, ответственные сотрудники.

2. Средства, привлекаемые для обеспечения антитеррористической защищенности объекта

- 2.1. Вооружение следственно-оперативной группы ОМВД России по Чесменскому району: 4 пистолета Макарова (ПМ), 1 автомат Калашникова (АК); специальные средства: палка резиновая специальная 4шт.; средство сковывания движения (наручники) 4шт.; экипировка: 4 бронежилета, 4 каски.
- 2.2. МЧС ПЧ 76: лестница штурмовая, лестница-палка, раздвижная трехколенная лестница, напорно-пожарные рукава, ствол пожарный РСК-50, пожарнотехническое вооружение (топор, лом, багор), бензорез, бензопила, мягкие носилки гидравлический аварийно-спасательный инструмент
- 2.3. ГБУЗ «Районная больница с. Чесма»: носилки, препараты для экстренной помощи, медикаменты и лекарственные средства: антисептические противомикробные, детоксирующие, стимуляторы дыхания, тонометр фонендоскоп, термометр, жгут кровоостанавливающий, шприцы инъекционные
- 2.4. Газовая служба: комплектация гидравлическим спасательным оборудованием газоанализатор, тягонапоромер.
- 2.5. Служба электросетей: набор инструментов
- 2.6. Дорожно-патрульная служба: 4 бронежилета, 4 каски, табельное оружие
- 2.7. Собственные силы: лопаты, тележка, носилки, ватно-марлевые повязки медицинские аптечки.

4-И. «РСПИ-Стрелец»-1 шт., «Свирель»-34 шт.

(характеристика)

б) наличие системы внутреннего противопожарного водопровода

водоем -50м.;

(характеристика)

в) наличие автоматической системы пожаротушения

отсутствует;

(тип, марка)

г) наличие системы оповещения и управления эвакуацией при пожаре

ПШКОП «ВЭРС-ПК16»-1 шт., «ИВЭПР112-5-1»-1 шт., «Свирель»-34 шт

д) наличие первичных средств пожаротушения (огнетушителей)

ОП-4(3)- 7 штук.

(характеристика)

VIII. Выводы и рекомендации

а) антитеррористическая защищенность объекта (территории) МБОУ ДО «Дом детского творчества» частично не соответствует требованиям антитеррористической защищенности объектов (территорий Министерства просвещения Российской Федерации);

б) В целях обеспечения необходимой степени антитеррористической защищенности объекта (территории) МБОУ ДО «Дом детского творчества», необходимо провести ряд мероприятий, утвержденных постановлением Правительства Российской Федерации от 02 августа 2019 г. № 1006.

IX. Дополнительные сведения с учетом особенностей объекта (территории) (при наличии)

Нет

(наличие локальных зон безопасности)

Нет

(другие сведения)

Приложения:

1. поэтажный план (схема) МБОУДО «Дом детского творчества» с обозначением критических элементов объекта 1 этаж, 2 этаж, подвальное помещение.
2. План (схема) охраны МБОУ ДО «Дом детского творчества» с указанием контрольно - пропускных пунктов, постов охраны, инженерно-технических средств охраны.
3. Акт обследования и категорирования МБОУ ДО «Дом детского творчества».

директор МБОУ ДО «Дом детского творчества»



[Handwritten signature]

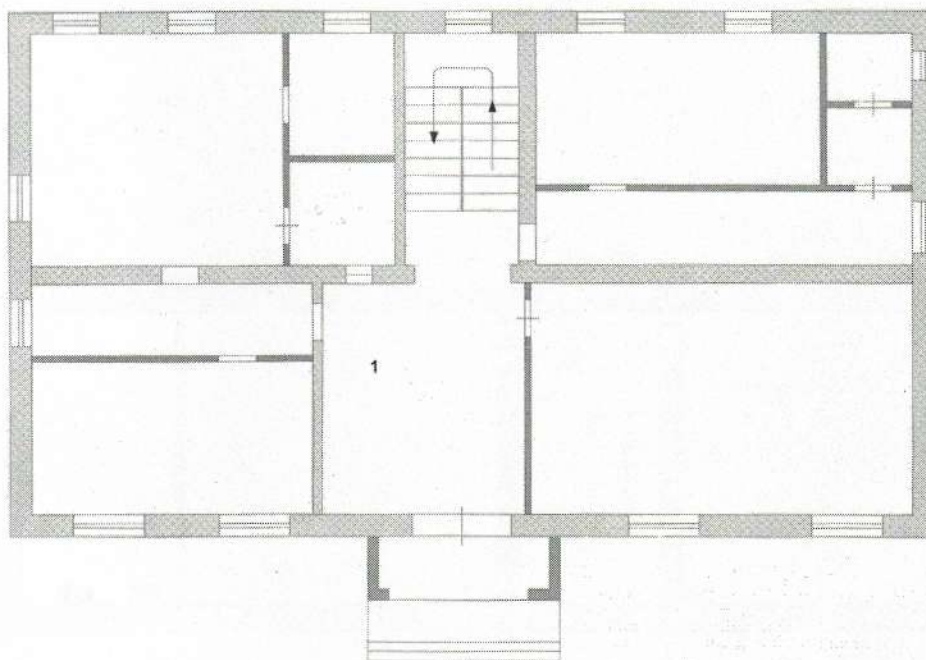
Т.М.Кожевникова

Паспорт безопасности актуализирован " _ " _____ 20 _ г.
Причина актуализации:

Руководитель объекта (территории)

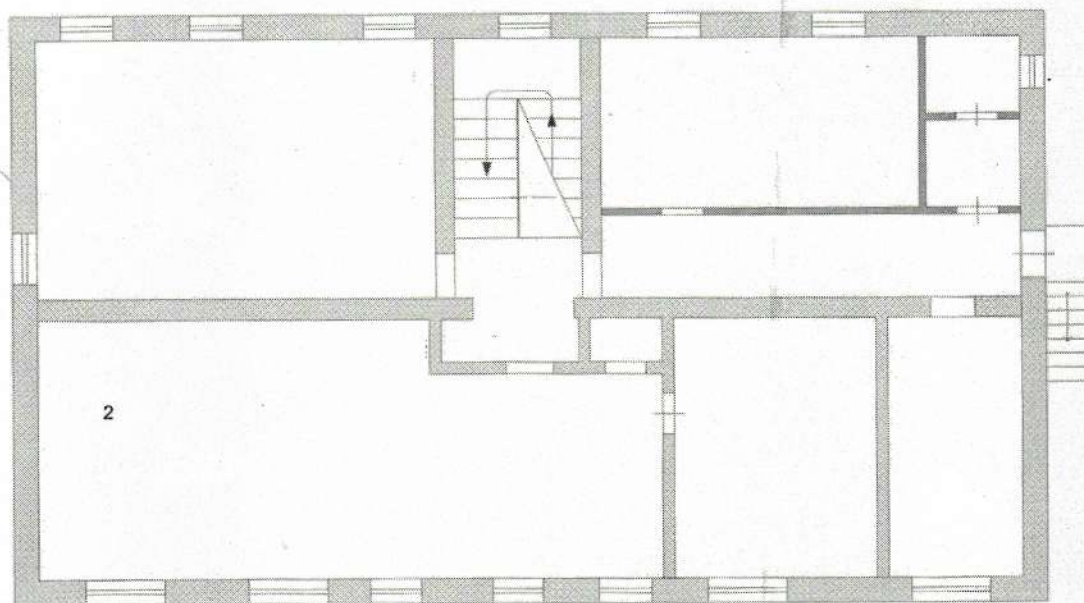
(подпись) (инициалы, фамилия)

**Поэтажный план (схема) МБОУ ДО «Дом детского творчества»
с обозначением критических элементов объекта 1 этаж, 2 этаж, подвальное
помещение.**



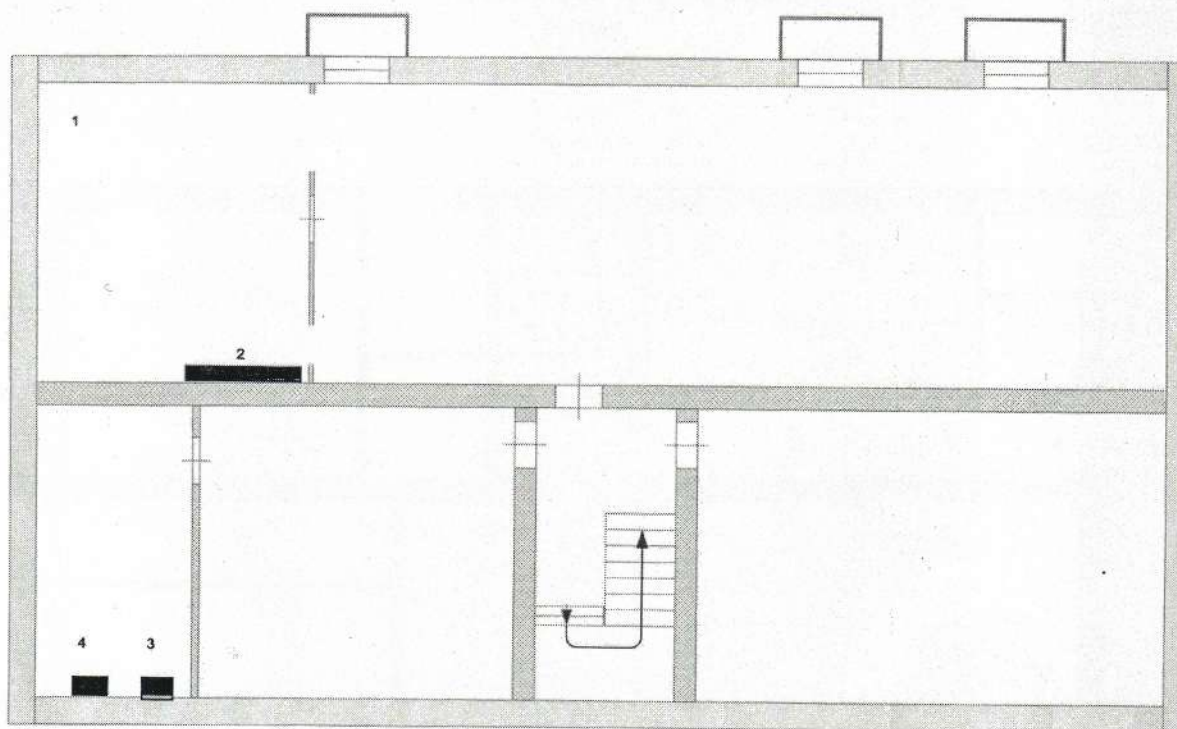
1 - фойе

2 этаж



2 – актовый зал

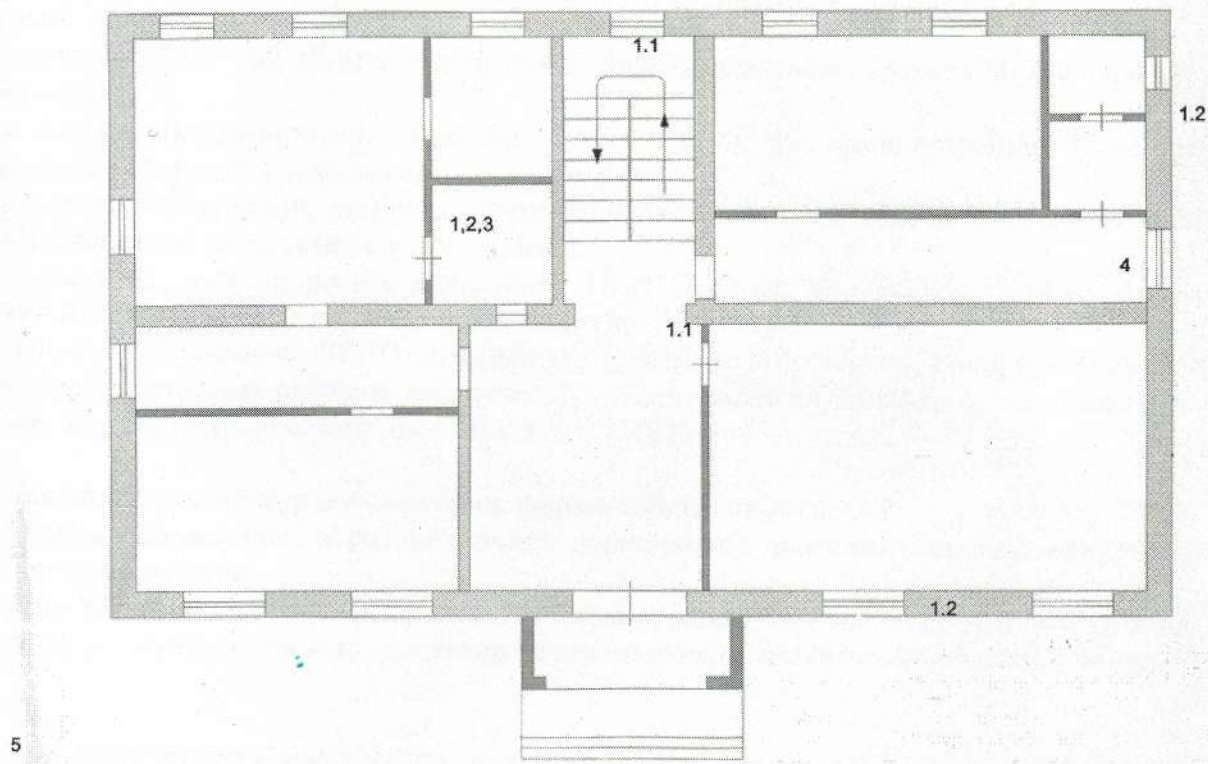
Подвальное помещение



- 1 - Помещение электокотельной
- 2 - Электрический щит
- 3 - выход канализации
- 4 - ввод водоснабжения

План (схема) охраны МБОУ ДО «Дом детского творчества»
с указанием контрольно - пропускных пунктов, постов охраны, инженерно-технических средств охраны.

1 этаж



- 1 – пост с установленным монитором камер видеонаблюдения
 - 1.1 – камеры видеонаблюдения внутренние
 - 1.2 Камеры видеонаблюдения наружные
- 2 – пульт управления автоматической пожарной сигнализацией
- 3 – кнопка тревожной сигнализации
- 4 – эвакуационные выходы
- 5 – выезд транспортных средств

Акт
обследования и категорирования объекта Муниципального бюджетного
образовательного учреждения дополнительного образования
«Дом детского творчества»
Челябинская область, Чесменский район, с.Чесма, улица Мельничная, дом 44,
относящийся к сфере деятельности Министерства просвещения
Российской Федерации

«15» января 2020 г.

с.Чесма

Комиссия в составе:

Председатель:

Ю. – директор МБОУ ДО «Дом детского творчества» Кожевникова Татьяна Михайловна

Члены комиссии:

Исмаилов Андрей Владимирович начальник отдела ГО и ЧС администрации Чесменского муниципального района (по согласованию);

Степанов Алексей Валерьевич, старшего уполномоченного по ОВД отдела в г.Троицке УФСБ России по Челябинской области(по согласованию);

Сидоркин Александр Александрович, начальник ПЦО ОВО по Чесменскому району филиала ГУ «УВО ВНГ России по Челябинской области» (по согласованию);

Ибрагимов Шамиль Фанисович ВРИО начальника ОНД и ПР по г. Троицку, Троицкому, Чесменскому, Чесменскому районам подполковнику внутренней службы(по согласованию).

Сидорова Лариса Петровна, методист МБОУ ДО «ДДТ»

Наименование, адрес месторасположения, форма собственности:

Муниципальное бюджетное образовательное учреждение дополнительного образования «Дом детского творчества»

Челябинская область, Чесменский район, с.Чесма улица Мельничная, дом 44; форма собственности – муниципальная; директор Кожевникова Татьяна Михайловна, телефон 6092373

Результаты мониторинга количества людей, одновременно находящихся в МБОУ ДО «Дом детского творчества»: 60 человек

Прогнозируемый материальный ущерб в результате террористического акта МБОУ ДО «Дом детского творчества»: менее 15 000 000 руб.

Объекты, расположенные в непосредственной близости от МБОУ ДО «Дом детского творчества»: здание автошколы, частный жилой сектор.

Сведения о ближайших транспортных коммуникациях вблизи МБОУ ДО «Дом детского творчества»: дорога для передвижения автомобильных средств

Сведения об организациях, обслуживающих МБОУ ДО «Дом детского творчества»

1) «ЧУКХОЗ» - водоотведение, отпуск питьевой воды;

2) «Яшма» - обслуживание оборудования системы передачи сигнала «Стрелец-Мониторинг» в т.ч. автоматическая пожарная сигнализация;

3) «Ростелеком» - местная и междугородняя телефонная связь;

4) «Урал энергосбыт»: электрические сети Чесменский РЭС - Поставка электрической энергии, обслуживание электросетей, трансформаторных подстанций;

5) И.С.Телеком - интернет;

6) И.С.ТБС - ТБО.

Сведения о возможных (прогнозируемых) противоправных действиях МБОУ ДО «Дом детского творчества»: поджог, кража, порча имущества, террористический акт.

8. Сведения о силах и средствах, привлекаемых для обеспечения антитеррористической защищенности в МБОУ ДО «Дом детского творчества» (Отдел МВД, вневедомственная охрана):

а). Объект находится на территории обслуживания отдела МВД России по Чесменскому Следственно-оперативная группа ОМВД России по Чесменскому району: 4 человека, 1 автомашина.

МЧС ПЧ 76:

1 пожарная машина, 4 человека;

1 машина «Скорая помощь», 2 человека;

1 машина бригады «Райгаз», 3 человека;

1 машина РЭС, 3 человека;

2 машины ГИБДД, 4 человека.

Ориентировочное время прибытия – 20 минут.

Собственные силы (сторож).

б). Вооружение следственно-оперативной группы ОМВД России по Чесменскому району:

4 пистолет Макарова (ПМ), 1 – автомат Калашникова (АК);

Специальные средства: 4 – палка резиновая специальная;

4 – средство сковывания движения (наручники);

Экипировка: 4- бронжилет, 4 – каска.

МЧС ПЧ 76:

Лестница штурмовая, лестница – палка, раздвижная трехколенная лестница, напорно-пожарная рукава, ствол пожарный РСК-50, пожарно-техническое вооружение (топор, лом, багор), брезентовые носилки, гидравлический аварийно-спасательный инструмент.

9. Сведения по инженерно-технической, физической, противопожарной защите МБОУ ДО «Дом детского творчества»:

Установлено видеонаблюдение по периметру здания, тревожная кнопка. Высота ограждения территории не соответствует нормативным требованиям. Охрана здания сторож круглосуточная. Состояние электропроводки и электрооборудования в норме. Имеются первичные средства пожаротушения - огнетушители ОП-4 (7 штук, очередная проверка: ноябрь 2020 года) обеспечено согласно нормативов.

Электроснабжение: электроснабжение осуществляется от ПС110/35/10КВТ «Чесменская 10КВТ Ф.Чесма-2,ТП5183,вл-0,кВ,ф.№1 от опоры №7 одним кабелем в земле АВЛ 4х70дл.30м. Резервное электроснабжение отсутствует.

10. Сведения о системе оповещения и управления эвакуацией МБОУ ДО «Дом детского творчества»:

- Система оповещения на объектах представляет собой звуковые оповещатели. Сигнальные указатели «Выход» установлены над основными и запасными эвакуационными выходами. Эвакуационные знаки указывающие направление движения в случае эвакуации.

11. Оценка достаточности мероприятий по защите критических элементов и потенциально опасных участков МБОУ ДО «Дом детского творчества» (наименование критического элемента, меры по его предотвращению): - недостаточно.

12. Выводы о надежности охраны и рекомендации по укреплению МБОУ ДО «Дом детского творчества», его антитеррористической защищенности:

а) антитеррористическая защищенность объекта (территории) МБОУ ДО «Дом детского творчества» частично не соответствует требованиям антитеррористической защищенности объектов (территорий), Министерства просвещения Российской Федерации);

б) В целях обеспечения необходимой степени антитеррористической защищенности (территории) МБОУ ДО «Дом детского творчества», необходимо провести ряд мероприятий утвержденных постановлением Правительства Российской Федерации от 02 августа 2010 года;

Заключение комиссии:

1. МБОУ ДО «Дом детского творчества» присвоить - 4 категорию опасности.
2. Руководителю (правообладателю) МБОУ ДО «Дом детского творчества» по обследованию и категорированию объекта (территории), утвердить **Паспорт безопасности объекта (территории) в 30-дневный срок** по форме, утвержденной Постановлением Правительства РФ от августа 2019 г. N 1006 "Об утверждении требований к антитеррористической защищенности объектов (территорий) Министерства просвещения Российской Федерации и объектов (территорий), относящихся к сфере деятельности Министерства просвещения Российской Федерации, и формы паспорта безопасности этих объектов (территорий)»

Председатель комиссии: _____



Кожевникова Т.М.

Члены комиссии: _____



Аникаев А.В.



Щеглов А.В.



Щукин А.А.



Закиров Ш.Ф.

 _____

Кокшанова Л.П..

Пронумеровано, пронумеровано
и скреплено печатью
на 15 листах
на _____ страницах
Директор МБОУ ДО «ДДТ»


Т.М. Кожевникова

